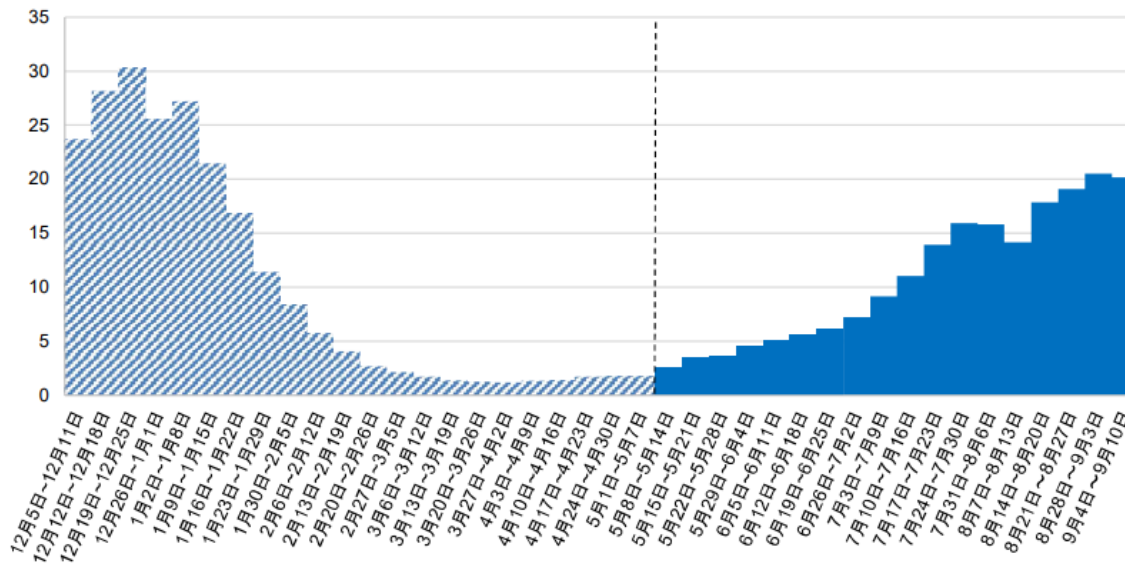


新型コロナ新規患者報告数（定点）

※9/4-9/10データを9/15(金)に公表（厚労省HP）

定点当たり報告数推移



※週（疫学週）ごとの全国データの推移

※令和5年5月7日以前は、HER-SYSデータに基づく定点医療機関からの患者数

年代別定点当たり報告数推移

区分	第32週	第33週	第34週	第35週	第36週
	8/7-8/13	8/14-8/20	8/21-8/27	8/28-9/3	9/4-9/10
10歳未満	2.61	2.80	3.87	4.89	5.13
10～14歳	1.09	1.29	1.60	2.16	2.95
15～19歳	0.71	0.89	1.04	1.20	1.58
20～29歳	1.42	2.15	1.88	1.73	1.37
30～39歳	1.48	1.97	1.93	1.91	1.67
40～49歳	1.62	2.11	2.19	2.17	1.98
50～59歳	1.73	2.21	2.19	2.16	1.79
60～69歳	1.30	1.62	1.59	1.54	1.34
70～79歳	1.17	1.49	1.50	1.49	1.26
80歳以上	1.04	1.30	1.28	1.24	1.11
総数	14.16	17.84	19.07	20.50	20.19

※年代別の定点当たり報告数は小数点以下第3位を四捨五入しているため、合計しても、必ずしも総数とは一致しない。

都道府県別定点当たり報告数推移

区分	第32週	第33週	第34週	第35週	第36週
	8/7-8/13	8/14-8/20	8/21-8/27	8/28-9/3	9/4-9/10
北海道	11.20	19.59	19.08	20.25	17.90
青森県	16.52	25.93	31.90	27.48	20.85
岩手県	16.90	30.42	31.71	35.24	29.87
宮城県	15.51	20.64	29.54	32.54	32.47
秋田県	11.75	28.48	26.73	30.61	23.88
山形県	11.55	16.19	20.53	24.74	19.91
福島県	14.01	25.27	25.87	27.62	24.13
茨城県	16.27	27.42	26.80	27.74	25.43
栃木県	11.12	16.99	23.39	24.63	25.51
群馬県	10.11	13.84	19.02	21.17	19.62
埼玉県	16.36	19.77	22.74	25.73	26.95
千葉県	17.63	22.38	25.68	28.68	27.45
東京都	10.37	10.96	14.53	17.01	16.36
神奈川県	11.55	15.06	18.10	20.33	21.43
新潟県	15.70	21.07	21.84	22.65	23.53
富山県	11.41	13.38	16.52	17.27	22.13
石川県	21.06	26.69	25.48	25.54	25.65
福井県	10.44	12.51	13.72	12.67	16.23
山梨県	12.15	19.59	23.85	24.02	20.24
長野県	13.29	19.67	21.22	24.10	21.74
岐阜県	19.61	31.03	22.79	22.33	24.24
静岡県	15.81	20.51	25.27	26.65	23.83
愛知県	20.70	25.69	23.86	24.70	23.84
三重県	16.73	18.06	20.27	20.77	18.55
滋賀県	14.00	18.00	15.97	15.33	16.03
京都府	14.44	15.10	14.04	16.53	17.49
大阪府	10.23	11.88	12.40	14.35	14.62
兵庫県	11.72	12.70	13.09	14.19	15.27
奈良県	14.00	20.31	19.27	19.38	18.91
和歌山県	16.77	17.80	14.67	16.96	14.96
鳥取県	20.76	22.62	21.31	18.83	17.24
島根県	15.29	19.08	15.26	15.55	18.92
岡山県	13.74	15.87	14.30	15.30	17.45
広島県	11.94	14.29	14.58	14.62	15.02
山口県	15.05	13.76	17.92	18.97	17.05
徳島県	14.76	19.73	22.35	21.81	19.78
香川県	17.85	19.83	16.13	15.09	13.09
愛媛県	15.15	16.67	16.97	17.57	19.30
高知県	15.61	21.25	19.86	18.41	19.05
福岡県	14.11	14.48	15.14	15.31	16.61
佐賀県	24.59	24.36	21.05	19.79	20.84
長崎県	19.96	18.23	19.79	17.97	18.24
熊本県	16.43	16.60	15.54	17.84	18.60
大分県	20.45	19.57	17.34	18.03	20.91
宮崎県	17.67	17.22	17.02	19.10	21.03
鹿児島県	13.12	10.89	13.48	14.69	15.19
沖縄県	6.72	7.65	8.50	11.80	12.26
総数	14.16	17.84	19.07	20.50	20.19

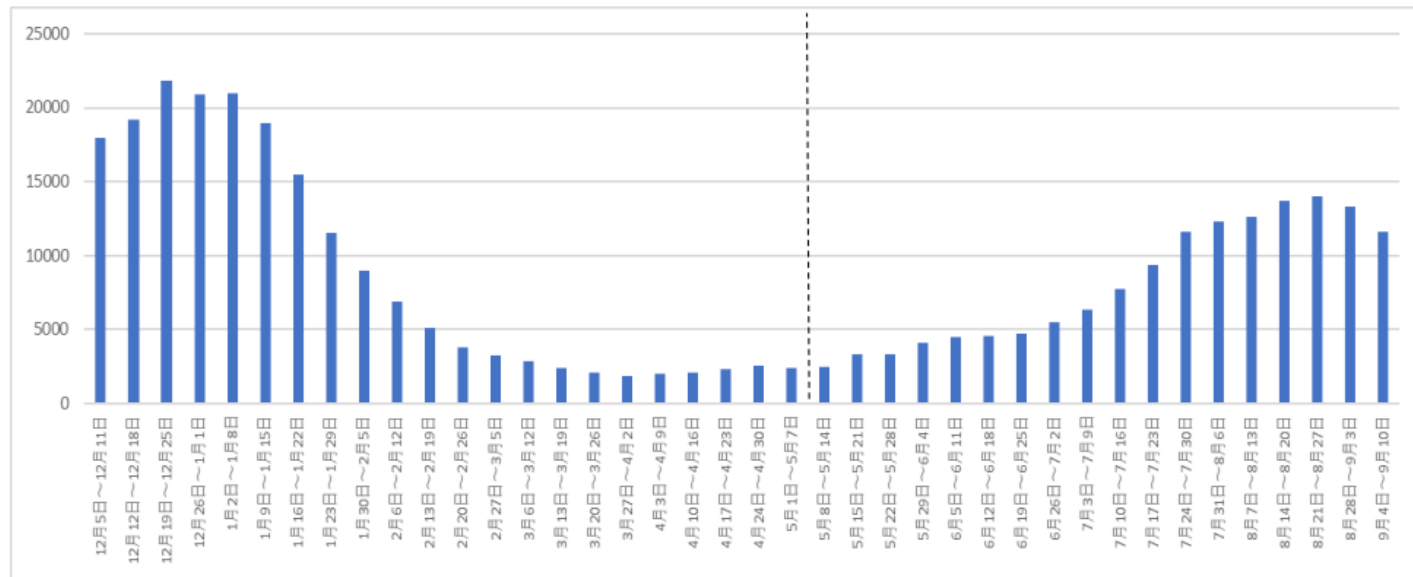
※直近5週分のデータ

新規入院者数等 (G-MIS)

※9/4-9/10データを9/15(金)に公表(厚労省HP)

新規入院者数

報告週	新規入院患者数 (合計値)
第32週(8/7 - 8/13)	12,581
第33週(8/14 - 8/20)	13,669
第34週(8/21 - 8/27)	13,972
第35週(8/28 - 9/3)	13,310
第36週(9/4 - 9/10)	11,566



※G-MIS(医療機関等情報支援システム)で報告のあった医療機関からの報告数

※令和5年5月8日以降のデータに加え、5月7日以前のデータも遡って公表

※集計にはG-MISに入力されているデータをそのまま用いていること、また、遅れて報告されたり修正されたりする場合がありますため集計値は暫定値であることに注意が必要。

重症者数

報告週	ICU入院中の患者数 (7日間平均) (注)	ECMOまたは人工呼吸器管理中の患者数 (7日間平均)
第32週(8/7 - 8/13)	192	123
第33週(8/14 - 8/20)	204	130
第34週(8/21 - 8/27)	228	140
第35週(8/28 - 9/3)	222	134
第36週(9/4 - 9/10)	208	125

※G-MIS(医療機関等情報支援システム)で報告のあった医療機関からの報告数

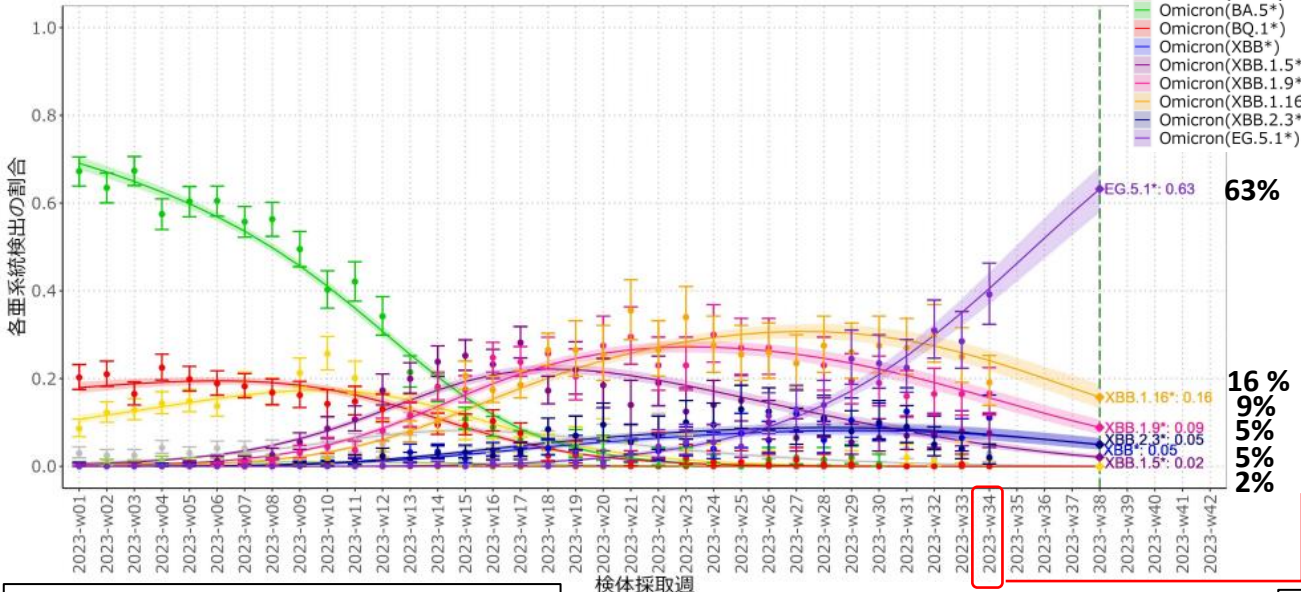
※集計にはG-MISに入力されているデータをそのまま用いていること、また、遅れて報告されたり修正されたりする場合がありますため集計値は暫定値であることに注意が必要。

注)ICUとは、特定集中治療室管理料、救命救急入院料を算定している病床を指す。

変異株の発生動向

民間検査機関の検体に基づく亜系統検出の推定

(9月11日時点)



系統別検出状況

Pango lineage (Nextclade 2.14.0)	検体数 (第34週)	割合
BA.2系統	6	3.02%
FK.1.3.2	3	1.51%
FR.1.1	2	1.01%
Others	1	0.50%
XBB系統	190	95.48%
EG.5.1.1	39	19.60%
EG.5.1	28	14.07%
XBB.1.16	13	6.53%
HF.1	11	5.53%
GK.1.1	9	4.52%
FL.10.1	7	3.52%
XBB.1.22.1	7	3.52%
EG.2	6	3.02%
FY.2	4	2.01%
HK.3	4	2.01%
XBB.1.9.1	4	2.01%
EG.5.1.4	4	2.01%
XBB.1.16.7	3	1.51%
FL.24	3	1.51%
XBB.1.9.2	3	1.51%
XBB.1.5	2	1.01%
XBB.1.41	2	1.01%
XBB.1.22.3	2	1.01%
XBB.1.16.1	2	1.01%
XBB.1.42.2	2	1.01%
EG.5.1.2	2	1.01%
FL.4	2	1.01%
EG.1.2	2	1.01%
GJ.1.1	2	1.01%
Others	27	13.57%
その他	3	1.51%
Unassigned	2	1.01%
Others	1	0.50%
総計	199	100.00%

※XBB系統は、オミクロンBA.2系統の組換え体。Omicron(XBB*)は、XBB.1.16*、XBB.1.9*、XBB.1.5*、XBB.2.3*、EG.5.1*以外のXBB系統。Omicron(XBB.1.9*)はEG.5.1*以外のXBB系統。(*下位系統を含む)
 ※FY系統はXBB1.22.1系統の下位系統。

国内で流行している主な変異株 (感染研)

XBB.1.16系統 (下位系統 (FU系統、HF系統等) 含む)	<ul style="list-style-type: none"> 感染者増加の優位性や免疫逃避に関する知見があるが、現時点で他のオミクロンの亜系統と比較して公衆衛生上のリスク増加につながる証拠はない。また臨床的・疫学的な知見は十分ではない。 アフリカ、中東地域を除き割合が上昇しているが、世界的に他の亜系統から急速に置き換わる傾向はみられない。早期に割合の増加が見られたインドとシンガポールからの報告では重症度の上昇の兆候は見られない。
XBB.1.9系統 (下位系統 (EG.5.1系統以外のEG系統、HK系統、FL系統等) 含む)	<ul style="list-style-type: none"> 感染者増加の優位性や免疫逃避に関する知見があるが、臨床的・疫学的な知見はまだ十分ではない。 欧州等で割合の上昇が見られていたが、世界的に割合は減少傾向にある。検出されている国において重症度の上昇の兆候は見られない。
XBB.1.5系統 (下位系統 (GK系統等) 含む)	<ul style="list-style-type: none"> 感染者増加の優位性や免疫逃避に関する知見があるが、重症度の上昇の兆候は見られず、現時点で他のオミクロンの亜系統と比較して公衆衛生上のリスク増加につながる証拠はない。また臨床的・疫学的な知見は十分ではない。 米国を中心に世界中で割合の増加が見られていたが、3月下旬ごろから世界的に減少傾向にある。
XBB.2.3系統 (下位系統 (GJ系統、HH系統、等) 含む)	<ul style="list-style-type: none"> 2月以降、XBB.2.3系統とその亜系統の割合が世界的に上昇したが、7月以降横ばい傾向である。 感染者数増加の優位性が指摘されているが、現時点ではいずれの国でも既存の亜系統からの急激な置き換わりは見られていない。 シンガポールからの報告では、既存のXBB系統の亜系統と比較して重症度、死亡率に差はないとしている。
EG.5.1系統 (下位系統含む)	<ul style="list-style-type: none"> XBB.1.9.2系統の亜系統であり、欧米、アジアで感染者数増加の優位性が見られている。日本国内においても検出された変異株に占める割合が増加している。 EG.5.1系統の免疫逃避が起こる可能性はXBB.1.5系統やXBB.1.9.2系統、XBB.1.16系統よりわずかに高いとする報告があるが、一定した見解は得られていない。 現時点で重症化への影響など臨床的、疫学的な知見の報告はみられない。

世界的な発生動向とリスク評価 (感染研)(9月15日8時時点)

<ul style="list-style-type: none"> WHO(9/1)によると、世界的にはXBB系統の亜系統が大半を占め、VOIであるEG.5系統(26.1%)、XBB.1.16系統(22.7%)が主流。引き続きXBB.1.9.2系統の亜系統であるEG.5系統の割合が増加中。EG.5系統の9割をEG.5.1系統が占める。 国内も世界と同様の傾向にあり、今後EG.5.1系統の割合が増加すると推定されている。 現在主流のXBB系統や過去に流行したBA.2系統からスパイクタンパクに30以上のアミノ酸変異を有する変異株BA.2.86系統、及びその亜系統であるBA.2.86.1系統が9/14までに計114件(英国40件、南アフリカ17件、デンマーク13件、フランス8件、スウェーデン7件、米国7件、日本2件など)報告されている。国内例は東京都(8/24)と栃木県(8/30)からの登録。米国の1例は日本からの渡航者。英国では高齢者施設でのクラスターが発生した。免疫から逃避する可能性が現在主流のXBB系統の亜系統と同等以上に高い可能性が示唆されているが、疫学的、臨床的な性質は不明。8/17にWHOがVUMに指定。
<p>参考: WHOによる変異株リスク評価の分類(9月15日時点)</p> <ul style="list-style-type: none"> VOC(懸念される変異株): 該当無し VOI(注目すべき変異株): XBB.1.5*、XBB.1.16*、EG.5* VUM(監視下の変異株): BA.2.75*、BA.2.86*、CH.1.1*、XBB*、XBB.1.9.1*、XBB.1.9.2*、XBB.2.3*

新型コロナウイルス感染症患者の療養状況、病床数等に関する調査結果（9月13日0時時点）

令和5年9月15日公表

都道府県名	(1) ①-1 入院者数 (在院者数)	(1) ①-2 うち、確保病 床に入院して いる者数	(1) ①-3 うち、確保病 床外に入院し ている者数	病床数				(1) ②-1 うち重症者数	(1) ②-2 うち、確保病 床に入院して いる重症者数	(1) ②-3 うち、確保病 床外に入院し ている者数	うち重症者用病床数				(2) ①-1 宿泊療養者数	居室数				(3) 社会福祉施 設等療養者数 (注8)
				現フェーズ/ 最終フェーズ (注1)	即応病床数 (注2)	確保病床数 (注3)	確保病床 利用率 (注4)				現フェーズ/ 最終フェーズ (注1)	即応病床数 (注2)	確保病床数 (注3)	確保病床 利用率 (注4)		現フェーズ/ 最終フェーズ (注1)	即応居室数 (注5)	確保居室数 (注6)	確保居室 利用率 (注7)	
01 北海道	929	455	474	1 / 3	1,680	2,006	23%	5	4	1	1 / 3	72	86	5%	0	-	0	0	-	0
02 青森県	242	110	132	1 / 2	233	283	39%	5	2	3	1 / 2	13	16	13%	0	-	0	0	-	0
03 岩手県	316	142	174	1 / 2	264	402	35%	6	6	0	1 / 2	22	38	16%	0	1 / 2	45	45	0%	0
04 宮城県	402	227	175	5 / 5	411	411	55%	3	3	0	5 / 5	27	27	11%	0	1 / 1	43	43	0%	0
05 秋田県	141	26	115	2 / 3	52	135	19%	3	2	1	2 / 3	10	14	14%	0	-	0	0	-	95
06 山形県	217	55	162	2 / 2	104	104	53%	4	4	0	2 / 2	27	27	15%	0	-	0	0	-	0
07 福島県	427	222	205	2 / 3	569	623	36%	0	0	0	2 / 3	33	36	0%	0	-	0	0	-	147
08 茨城県	343	151	192	2 / 3	222	389	39%	12	12	0	2 / 3	30	45	27%	17	1 / 1	225	225	8%	0
09 栃木県	309	186	123	1 / 2	281	369	50%	9	9	0	1 / 2	25	30	30%	0	-	0	0	-	0
10 群馬県	418	204	214	3 / 4	460	620	33%	3	1	2	1 / 4	9	15	7%	0	-	0	0	-	197
11 埼玉県	895	11	884	1 / 2	61	73	15%	13	11	2	1 / 2	61	73	15%	6	2 / 2	23	38	16%	0
12 千葉県	863	456	407	1 / 2	880	1,144	40%	18	16	2	1 / 2	60	86	19%	0	-	0	0	-	0
13 東京都	2,261	1,333	928	1 / 1	2,512	3,119	43%	86	76	10	1 / 1	577	679	11%	0	1 / 1	264	264	0%	434
14 神奈川県	1,478	591	887	3 / 5	786	1,034	57%	42	22	20	1 / 5	41	76	29%	8	1 / 1	30	30	27%	597
15 新潟県	380	175	205	2 / 4	417	708	25%	3	3	0	2 / 4	59	109	3%	0	-	0	0	-	0
16 富山県	242	136	106	1 / 3	153	379	36%	2	2	0	1 / 3	9	23	9%	0	-	0	0	-	0
17 石川県	161	148	13	3 / 3	403	403	37%	1	1	0	3 / 3	27	27	4%	0	-	0	0	-	0
18 福井県	152	97	55	3 / 4	222	307	32%	0	0	0	3 / 4	13	20	0%	0	-	0	0	-	0
19 山梨県	109	79	30	2 / 4	135	359	22%	1	1	0	2 / 4	3	5	20%	0	-	0	0	-	0
20 長野県	163	122	41	2 / 3	409	589	21%	0	0	0	2 / 3	30	33	0%	0	-	0	0	-	0
21 岐阜県	345	217	128	5 / 6	651	748	29%	0	0	0	5 / 6	51	59	0%	0	-	0	0	-	0
22 静岡県	488	205	283	3 / 3	417	417	49%	4	1	3	3 / 3	37	37	3%	0	-	0	0	-	0
23 愛知県	1,043	613	430	1 / 2	1,035	1,379	44%	20	18	2	1 / 2	109	133	14%	0	-	0	0	-	0
24 三重県	343	177	166	3 / 3	591	591	30%	4	4	0	3 / 3	50	50	8%	0	-	0	0	-	199
25 滋賀県	191	140	51	2 / 4	284	446	31%	1	0	1	2 / 4	33	40	0%	6	2 / 4	52	52	12%	90
26 京都府	446	250	196	2 / 2	1,045	1,045	24%	18	18	0	2 / 2	170	170	11%	0	-	0	0	-	0
27 大阪府	1,630	1,101	529	2 / 2	2,553	3,173	35%	48	37	11	1 / 2	533	635	6%	0	-	0	0	-	0
28 兵庫県	696	598	98	1 / 2	953	1,428	42%	14	14	0	1 / 2	46	100	14%	0	1 / 1	66	416	0%	0
29 奈良県	257	129	128	2 / 3	412	432	30%	2	2	0	2 / 3	25	30	7%	0	-	0	0	-	0
30 和歌山県	208	132	76	1 / 1	338	338	39%	3	2	1	1 / 1	9	9	22%	0	-	0	0	-	0
31 鳥取県	95	27	68	2 / 3	109	287	9%	2	0	2	1 / 3	44	47	0%	0	-	0	0	-	0
32 島根県	156	53	103	3 / 5	211	348	15%	0	0	0	3 / 5	10	16	0%	0	-	0	0	-	0
33 岡山県	369	210	159	2 / 2	562	562	37%	3	3	0	2 / 2	24	24	13%	0	-	0	0	-	78
34 広島県	440	200	240	2 / 4	545	627	32%	5	3	2	2 / 4	25	31	10%	0	-	0	0	-	83
35 山口県	246	60	186	1 / 2	179	268	22%	1	0	1	1 / 2	12	21	0%	0	-	0	0	-	234
36 徳島県	246	84	162	2 / 2	264	264	32%	2	2	0	2 / 2	12	12	17%	0	-	0	0	-	0
37 香川県	139	100	39	2 / 2	309	309	32%	1	1	0	2 / 2	22	22	5%	0	-	0	0	-	28
38 愛媛県	162	121	41	1 / 1	464	464	26%	2	2	0	1 / 1	12	12	17%	0	-	0	0	-	0
39 高知県	193	62	131	3 / 3	178	178	35%	4	3	1	3 / 3	6	6	50%	0	2 / 2	16	16	0%	0
40 福岡県	991	512	479	4 / 5	754	889	58%	15	15	0	4 / 5	122	140	11%	0	-	0	0	-	0
41 佐賀県	174	73	101	2 / 4	158	303	24%	1	1	0	1 / 4	3	32	3%	0	1 / 1	12	12	0%	41
42 長崎県	263	80	183	1 / 2	157	212	38%	0	0	0	1 / 2	14	14	0%	0	-	0	0	-	150
43 熊本県	370	177	193	1 / 1	707	707	25%	11	11	0	1 / 1	39	39	28%	0	-	0	0	-	0
44 大分県	360	141	219	1 / 2	299	449	31%	3	1	2	1 / 2	21	37	3%	0	-	0	0	-	0
45 宮崎県	173	21	152	2 / 2	184	184	11%	1	1	0	2 / 2	14	14	7%	0	-	0	0	-	0
46 鹿児島県	430	279	151	4 / 7	489	722	39%	2	1	1	4 / 7	18	37	3%	4	4 / 7	85	85	5%	0
47 沖縄県	331	171	160	4 / 5	421	593	29%	4	4	0	4 / 5	22	29	14%	3	4 / 5	100	100	3%	0
合計	21,233	10,859	10,374		24,523	30,820		387	319	68		2,631	3,261		44		961	1,326		2,373

注1：病床・宿泊療養施設確保計画における現在のフェーズ/最終フェーズを記載。最終フェーズは黄色に着色。
 注2：現在のフェーズにおいて、準備病床からの切り替えが完了し、新型コロナウイルス感染症患者の受入れ要請があれば、即時患者受入れを行うことが可能または既に受入れを行っている病床数。
 注3：いずれかのフェーズにおいて、新型コロナウイルス感染症患者の受入れ要請があれば、患者受入れを行うことについて医療機関と調整済の病床数。
 注4：確保病床数に対する当該病床に入院している者（(1)①-2または(1)②-2）の割合。
 注5：現在のフェーズにおいて、新型コロナウイルス感染症患者の受入れ要請があれば、即時患者受入れを行うことが可能または既に受入れを行っている宿泊療養施設居室数。
 注6：借り上げなど契約等に基づき確保している居室数と協定等に基づき確保している居室数の合計。
 注7：確保居室数に対する宿泊療養者数の割合。
 注8：入院者数又は宿泊療養施設療養者数に計上されていない者のうち、高齢者施設等又は障害者施設等で療養している者のうち都道府県で把握しているものの合計。